

Balears, líder en caída del desempleo

Las Islas han experimentado un descenso mensual del 14,47% e interanual del 15,04%. Además, ha firmado 52.027 afiliaciones, lo que sitúa la comunidad al frente de las contrataciones

Luis García Langa

El número de parados registrados en el Ministerio de Empleo ha bajado de 4 millones por primera vez desde agosto de 2010. Es una cifra simbólica ya que todavía existe un porcentaje exageradamente alto de personas en situación de desempleo, aunque también es cierto que queda en evidencia que la tendencia es positiva, lenta pero positiva.

Poco debate, además del ritmo de mejora, puede haber este mes tras analizar los datos ya que se mire como se mire no se encontrará una cifra negativa.

Si tomamos solo el dato mensual, es decir respecto a abril, se aprecia que la bajada, con 119.768 parados menos, es la mayor de toda la serie histórica. Habrá analistas más pesimistas que digan que se trata de una consecuencia del inminente comienzo de la temporada alta turística, sin embargo viendo los datos desestacionalizados (sin tener en cuenta variaciones típicas de meses concretos) también han sido los mejores desde que se tienen datos, es decir desde 1996.

En términos interanuales no hay resultados récord, como en los mensuales, pero sí unas buenas cifras: 323.628 parados menos

que hace un año, lo que supone que ya sean 32 los meses consecutivos en los que baja el paro respecto al mismo mes del año anterior.

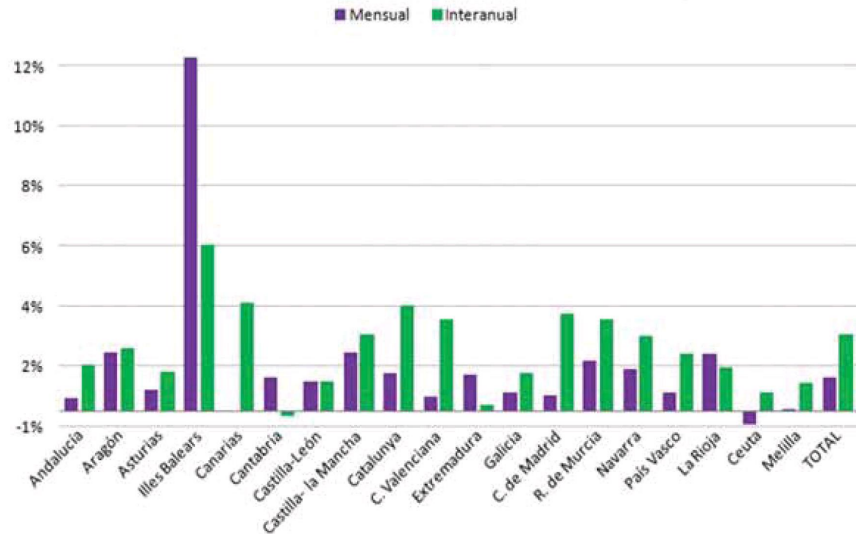
Como no podía ser de otra forma en un mes donde el turismo tiene tanta influencia, Balears destaca con una caída mensual del 14,47% (muy superior al 8,28% de La Rioja) e interanual del 15,04%.

Las afiliaciones a la Seguridad Social corroboran los datos de paro: se han incrementado los contratos tanto respecto al mes pasado como a mayo de 2015, y también de forma desestacionalizada.

El peso del sector turístico ha sido fundamental también y vemos cómo de los 198.004 nuevos contratos, 72.137 corresponden al sector de la hostelería.

Como se puede apreciar en el gráfico adjunto, la comunidad balear lidera porcentualmente tanto las afiliaciones mensuales como interanuales. Es obligatorio destacar que el comportamiento ha sido tan superior que incluso siendo un territorio pequeño con mucha menos población activa que otros, es la que más afiliaciones, en términos absolutos, ha conseguido: 52.057 por las 40.338 de Catalunya.

Variación de la afiliación a la SS por CCAA mayo 2016



PARADOS

3.891.403

En España

El empleo aumenta pero queda un largo camino por recorrer. En España todavía hay 3.891.403 personas dadas de alta en las listas del paro.

MESES

36

Disminución del paro

El paro en datos desestacionalizados lleva cayendo de manera consecutiva en 36 de los últimos 37 meses.

AFILIADOS

26.107

Más que el año pasado
Respecto a mayo de 2015, en el mes pasado había 26.107 personas afiliadas a la Seguridad Social más en Balears.