

# Luces y sombras del paro en febrero

Balears es la comunidad que más ha bajado el porcentaje frente a enero, y también es la que más mejora la afiliación a la Seguridad Social, tanto en datos mensuales como interanuales

**Luis García Langa**

En pleno debate de investidura, el Ministerio de Empleo y Seguridad Social publicó el miércoles los datos de empleo del mes de febrero. Una vez más, hay que desgranar un poco las cifras que van más allá de un titular de subida del paro por segundo mes consecutivo.

Además de la propia caída, un aspecto negativo es que, siendo febrero un mes malo para el empleo, aunque no tanto como enero, es la mayor caída en este mes desde 2013, cuando veíamos una incipiente recuperación en el mercado laboral (desgraciadamente todavía tenemos que seguir usando este término).

Sin embargo hay aspectos moderadamente positivos que se pueden extraer del análisis pormenorizado:

En términos desestacionalizados, es decir, sin tener en cuenta los efectos distorsionadores propios de meses muy concretos, el paro ha vuelto a caer como es costumbre de los últimos dos años.

Más espectacular es el dato interanual (tomando como referencia el mismo mes del año anterior), ya que es el mayor descenso desde que se tiene serie histórica.

Por comunidades autónomas,

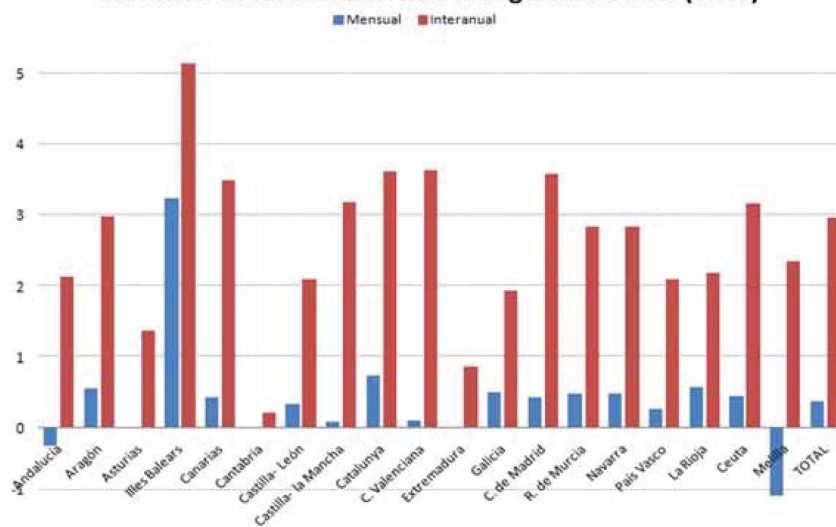
ha habido varias que han ido a contracorriente y han mejorado, siendo Balears en la que más ha bajado el porcentaje de parados este mes, teniendo 3.263 parados menos que en enero.

Por lo que respecta a las afiliaciones a la Seguridad Social (que es un análisis más fiable de la salud del mercado laboral al no tener en cuenta bajas de las listas de paro por causas distintas a la consecución de un trabajo), las noticias son más positivas ya que el dato puro de febrero también lo es: hay 63.355 afiliados más que en enero, lo que supone el mejor dato desde 2008.

Pero, además, si profundizamos también podemos extraer lecturas positivas: las afiliaciones tomadas en forma desestacionalizada también marcan avance (eso sí, menor al de febrero de 2014), y mirándolas interanualizadas nos da el mayor ascenso desde 2007.

Balears destaca en este apartado, si cabe, más que en el de paro, siendo la comunidad que porcentualmente más ha mejorado tanto en datos mensuales como interanuales (ver gráfico comparativo). Incluso en términos absolutos, la única comunidad que ha tenido más afiliaciones netas ha sido Catalunya con una población mucho mayor.

**Evolución de las afiliaciones a la Seguridad Social (en %)**



## PARADOS

2.231

### Aumento

El paro ha aumentado en España durante el mes de febrero, ya que se han registrado 2.231 desempleados más que en enero.

## DESEMPLEADOS

359.167

### Disminución anual

El paro ha bajado en España en 359.167 personas desde febrero de 2015, es decir, en comparación con los datos de hace un año.

## TASA

4,35%

### Disminución

El paro en Balears ha bajado en el mes de febrero un 4,35%, y la disminución ha sido de un 10,69% desde febrero del año pasado.